



ENHANCING EARLY CHILDHOOD EDUCATION AND CARE IN PALESTINE PROJECT "CARE "

The Impact of Digital Technology and its applications on preschool children socialization in Ramallah and Berieh Cities تأثير التكنولوجيا الرقمية وتطبيقاتها على تنشئة أطفال ما قبل المدرسة في مدينتي رام الله والبيرة

Prepared By:
Linda Mohammad Othman Musa

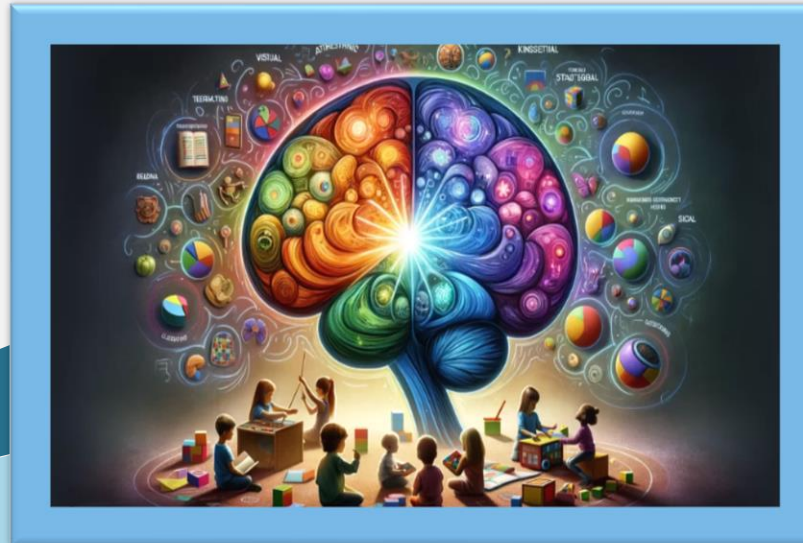
Ramallah.25/11/2024



Funded by the
Erasmus+ Programme
of the European Union

المقدمة

مع تطور الحياة وتعقيداتها المتراكمة، ازدادت العوامل المؤثرة على الأطفال، سواء من حيث نموهم الذهني والعاطفي والوجداني، وحتى الجسدي منها، وازداد تأثير التكنولوجيا الرقمية وتطبيقاتها في المؤسسات التعليمية، مما يستدعي الحاجة لإعداد برامج تربوية وتعليمية متخصصة تتناسب مع التوجه العالمي لتوظيف التكنولوجيا الرقمية بهدف تطوير مدارك الأطفال وتحفيزهم على التعلم الذاتي، مع أهمية اكتساب المعلمات لمهارة استخدام وتصميم تطبيقات تكنولوجيا تتناسب مع عمر طفل ما قبل المدرسة، وتوفر درجة مرتفعة من الوعي والأدراك لأهمية ذلك في العملية التربوية والتعليمية.



مشكلة الدراسة

نظراً لأهمية مرحلة رياض الأطفال في تطوير مدارك ومعارف الأطفال، والازدياد الملحوظ في أعداد الأطفال المسجلين في رياض الأطفال وهو ما أظهرته النتائج البحوث والدراسات، حيث أكدت على ضرورة توظيف التكنولوجيا الرقمية وتطبيقاتها في العملية التربوية والتعليمية مع ضرورة استخدام تطبيقات مختصة تتناسب مع قدرات ومدارك طفل ما قبل المدرسة. إلا أن الدراسات المحلية-على الرغم من محدوديتها- والتي بينت قصور في توفر الوسائل والتطبيقات الرقمية الملائمة لاكتساب الطفل المهارات السلوكية والمعرفية في البيئة الفلسطينية. ولمعالجة هذا القصور تم اجراء الدراسة بهدف الإجابة عن السؤال الرئيس الآتي: ما أثر توفر وسائل التكنولوجيا الرقمية وتطبيقاتها على التنشئة الاجتماعية لطفل ما قبل المدرسة في مدينتي رام الله والبييرة؟



تساؤلات الدراسة

1. ما مدى توفر وسائل التكنولوجيا الرقمية وتطبيقاتها لدى رياض الأطفال في مدينتي رام الله والبييرة؟
2. ما مدى توظيف تطبيقات التكنولوجيا الرقمية في رياض الأطفال في مدينتي رام الله والبييرة؟
3. ما مدى إدراك ووعي معلمات رياض الأطفال لأهمية ودور التكنولوجيا الرقمية وتطبيقاتها في تنشئة الأطفال في مدينتي رام الله والبييرة؟
4. هل توجد علاقة دالة احصائياً بين توظيف التكنولوجيا الرقمية وتطبيقاتها على وعي وادراك المعلمات لأهميتها ودورها في التنشئة الاجتماعية لأطفال ما قبل المدرسة لدى رياض الأطفال في مدينتي رام الله والبييرة؟
5. هل يوجد أثر دال احصائياً لتوظيف التكنولوجيا الرقمية وتطبيقاتها على التنشئة الاجتماعية لدى رياض الأطفال في مدينتي رام الله والبييرة من وجهة نظر معلمات رياض الأطفال؟

فرضيات الدراسة

فرضيات الدراسة :

- الفرضية الأولى: هناك علاقة إيجابية دالة إحصائياً عند مستوى دلالة ($\alpha \leq 0.05$) بين توظيف التكنولوجيا الرقمية وتطبيقاتها ومدى وعي وإدارك المعلمات لأهميتها ودورها في تنشئة أطفال ما قبل المدرسة لدى رياض الأطفال المقامة في مدينتي رام الله والبييرة.
- الفرضية الثانية: هناك أثر دال إحصائياً عند مستوى دلالة ($\alpha \leq 0.05$) لتوظيف التكنولوجيا الرقمية وتطبيقاتها على وعي وإدارك المعلمات لأهميتها ودورها في تنشئة أطفال ما قبل المدرسة لدى رياض الأطفال المقامة في مدينتي رام الله والبييرة.

منهجية الدراسة وتقنياتها

- منهجية الدراسة: المنهج الوصفي التحليلي.
- أداة الدراسة: تم اعتماد الإستبانة كأداة رئيسة لجمع البيانات.
- مجتمع الدراسة وعينتها: يتمثل مجتمع الدراسة في جميع معلمات رياض الأطفال في مدينتي رام الله والبيرة وتم اختيار عينة عشوائية قوامها (50) معلمة، وتم استرداد (44) استبانة صالحة لغايات التحليل الاحصائي.
- صدق وثبات الاستبانة: تم اجراء اختبارات الصدق والثبات المناسبة وتم التأكد من صلاحية الأداة بعد اجراء التعديلات المناسبة.

نتائج الدراسة

السؤال الأول: : ما مدى توفر وسائل التكنولوجيا الرقمية وتطبيقاتها لدى رياض الأطفال في مدينتي رام الله والبيرة؟

-وسائل التكنولوجيا الرقمية:تتوفر وسائل التكنولوجيا الرقمية لدى رياض الأطفال في مدينتي رام الله والبيرة وبدرجة مرتفعة، حيث بلغت نسبتها المئوية (95.5%)، وقد جاءت على الترتيب الآتي (LCD ،Computer / Labtop ،Internet ،Projector ،Camera ،Smartboard).

-تطبيقات التكنولوجيا الرقمية: تتوفر تطبيقات التكنولوجيا الرقمية لدى رياض الأطفال في مدينتي رام الله والبيرة وبدرجة مرتفعة، حيث بلغت نسبتها المئوية (88.7%)، وقد جاءت على الترتيب الآتي (Youtube, WhatsApp, PowerPoint, Raz Kids k12, Facebook, Digital Numbers/colors, Audio-visual programs).

نتائج الدراسة

السؤال الثاني: ما مدى توظيف تطبيقات التكنولوجيا الرقمية في رياض الأطفال في مدينتي رام الله والبيرة؟

تقوم رياض الأطفال المقامة في مدينتي رام الله والبيرة بتوظيف التكنولوجيا الرقمية وتطبيقاتها وبدرجة متوسطة من وجهة نظر المعلمات، حيث بلغت الدرجة الكلية للإجابات (3.38)، وبنسبة مئوية مقدارها (67.6%).

نتائج الدراسة

السؤال الثالث: ما مدى إدراك ووعي معلمات رياض الأطفال لأهمية ودور التكنولوجيا الرقمية وتطبيقاتها في تنشئة الأطفال في مدينتي رام الله والبيرة؟

-هناك إدراك ووعي لدى معلمات رياض الأطفال في مدينتي رام الله والبيرة لأهمية ودور التكنولوجيا الرقمية وتطبيقاتها في تنشئة الأطفال من وجهة نظر المعلمات وبدرجة متوسطة، حيث بلغت الدرجة الكلية للإجابات (3.25) وبنسبة مئوية مقدارها (65.0%).

نتائج الدراسة

السؤال الرابع: هل توجد علاقة دالة احصائياً بين توظيف التكنولوجيا الرقمية وتطبيقاتها على وعي وادراك المعلمات لأهميتها ودورها في التنشئة الاجتماعية لأطفال ما قبل المدرسة لدى رياض الأطفال في مدينتي رام الله والبيرة؟

الفرضية الأولى والتي تنص على أن: هناك علاقة دالة إحصائياً عند مستوى دلالة ($\alpha \leq 0.05$) بين توظيف التكنولوجيا الرقمية وتطبيقاتها ومدى وعي وادراك المعلمات لأهميتها ودورها في تنشئة أطفال ما قبل المدرسة لدى رياض الأطفال المقامة في مدينتي رام الله والبيرة.

-توجد علاقة إيجابية دالة إحصائياً عند مستوى دلالة ($\alpha \leq 0.05$) بين توظيف التكنولوجيا الرقمية وتطبيقاتها ومدى وعي وادراك المعلمات لأهميتها ودورها في تنشئة أطفال ما قبل المدرسة لدى رياض الأطفال المقامة في مدينتي رام الله والبيرة.

نتائج الدراسة

السؤال الخامس: هل يوجد أثر دال إحصائياً لتوظيف التكنولوجيا الرقمية وتطبيقاتها على التنشئة الاجتماعية لدى رياض الأطفال في مدينتي رام الله والبيرة من وجهة نظر معلمات رياض الأطفال؟

الفرضية الثانية: والتي تنص على أن هناك أثر دال إحصائياً عند مستوى دلالة ($\alpha \leq 0.05$) لتوظيف التكنولوجيا الرقمية وتطبيقاتها على وعي وإدارك المعلمات لأهميتها ودورها في تنشئة أطفال ما قبل المدرسة لدى رياض الأطفال المقامة في مدينتي رام الله والبيرة.

هناك أثر إيجابي دال إحصائياً عند مستوى دلالة ($\alpha \leq 0.05$) لتوظيف التكنولوجيا الرقمية وتطبيقاتها على وعي وإدارك المعلمات لأهميتها ودورها في تنشئة أطفال ما قبل المدرسة لدى رياض الأطفال المقامة في مدينتي رام الله والبيرة وذلك من وجهة نظر المعلمات

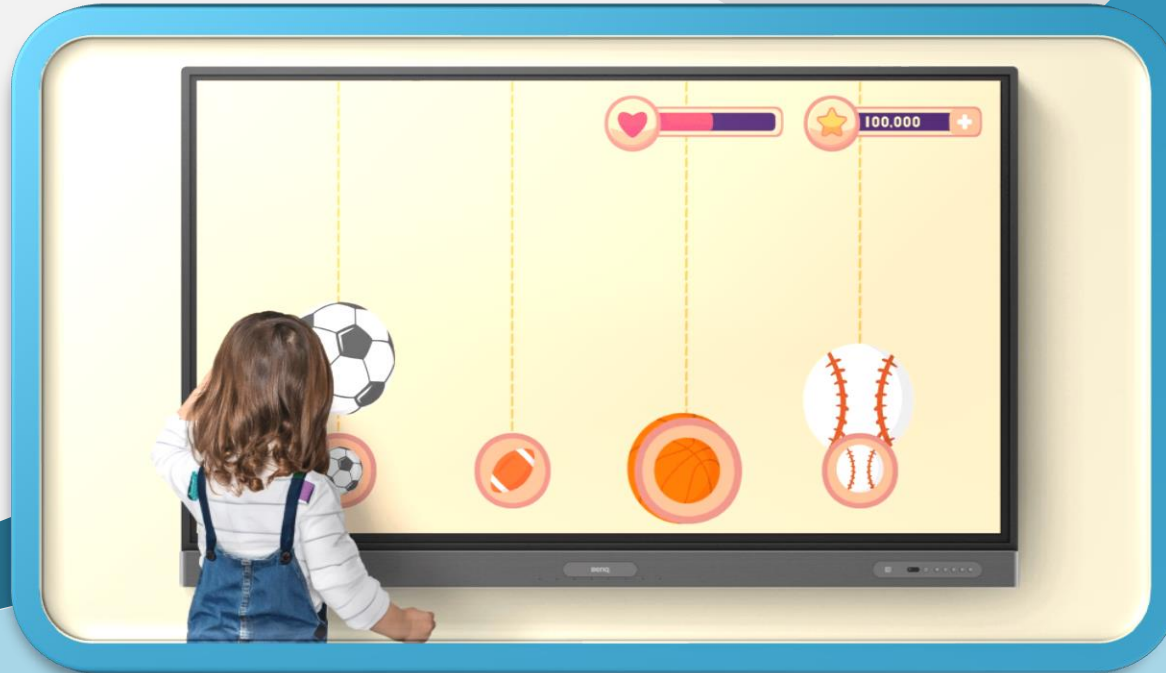
استنتاجات الدراسة

-توفر العديد من وسائل التكنولوجيا الرقمية وتطبيقاتها والتي يمكن توظيفها في رياض الأطفال، ومن أبرزها (الأجهزة اللوحية، شاشات العرض، تقنيات الإنترنت، الكتب الإلكترونية، برامج إدارة التعلم، تقنيات الواقع المعزز والواقع الافتراضي، التطبيقات التفاعلية، مقاطع الفيديو التعليمية).



استنتاجات الدراسة

-تساهم التكنولوجيا الرقمية في تطوير وتعزيز مدارك الأطفال ومعارفهم ومهاراتهم في استخدام وسائل التكنولوجيا الرقمية، كما تعتبر وسائل مهمة وفاعلة في تنمية وتطوير مواهبهم، وتوسيع مداركهم العلمية.



استنتاجات الدراسة

-من الضروري اكتساب معلمات رياض الأطفال المهارة والكفاية المناسبة لتصميم وتطوير تطبيقات تفاعلية تتناسب مع عمر الطفل في رياض الأطفال، والتي تساهم في تعليم الأطفال الطباعة ومعرفة الحروف والأرقام وتمييز الأصوات والكلمات، والتعرف إلى المفردات والمصطلحات الأكثر استخداماً في حياته اليومية، واكتساب مهارة السرد والتعبير بطلاقة.



استنتاجات الدراسة

-على الرغم من وجود مزايا كثيرة للتكنولوجيا الرقمية، إلا أن سوء استخدامها وعدم المتابعة الحثيثة للأطفال قد تؤدي إلى ازدياد حالات العزلة، وضعف مهارة التواصل الاجتماعي الوجيهي، مع ازدياد حالات فرط الحركة والتوتر والانفعال، واحتمالية الوصول إلى مرحلة الإدمان في مراحل عمرية متقدمة.



التوصيات والمقترحات

-رياض الأطفال: توصي الدراسة الإدارة العاملة في رياض الأطفال بضرورة توفير وسائل التكنولوجيا الرقمية لديها، مع اختيار مجموعة من التطبيقات الملائمة لعمر الطفل وقدراته الذهنية لتحقيق الاستفادة القصوى من هذه التطبيقات، فضلاً عن ضرورة تدريب المعلمات على استخدام تطبيقاتها المختصة بتربية وتعليم أطفال ما قبل المدرسة بما يتناسب مع أعمارهم ومعارفهم وقدراتهم في التعامل معها.

-الجهات الرسمية: على صناع القرار في وزارة التربية والتعليم العمل على صياغة مجموعة من الاهداف والخطط الاستراتيجية المتعلقة بتوفير وسائل التكنولوجيا الرقمية وتطبيقاتها، فضلاً عن إضافة مجموعة من اللوائح والأنظمة الخاصة بها، وبما يتناسب مع المرحلة العمرية لأطفال ما قبل المدرسة.

التوصيات والمقترحات

-معلمات رياض الأطفال: ضرورة التركيز على استخدام تطبيقات التكنولوجيا الرقمية المختصة بتعليم الأطفال المهارات الحياتية المناسبة لعمرهم، والتي تكسبهم سلوكيات مرغوب فيها، مع التركيز بأحداث توازن بين استخدام وسائل التكنولوجيا الرقمية والاتصال التفاعلي المباشر مع الطفل لتجنب حالة العزلة وفرط الحركة والقلق والتوتر، وحمايتهم من الوصول لمرحلة الإدمان.

-أولياء الأمور: أهمية وجود تنسيق وتواصل مباشر ما بين أولياء أمور الأطفال والمعلمات وذلك لتحقيق الفائدة القصوى من توظيف التكنولوجيا الرقمية في حياة الأطفال التربوية والتعليمية، والعمل على اختيار ساعات محددة يسمح للطفل فيها باستخدام التكنولوجيا الرقمية، مع الأخذ بعين الاعتبار أهمية اختيار تطبيقات وألعاب تعليمية تتناسب وعمر الطفل، وحاجة الطفل لمشاركة الوالدين والمعلمة في استخدام هذه الوسائل.



Thank You!

Linda Musa

Date 25/11/2024

Your Footer Here

